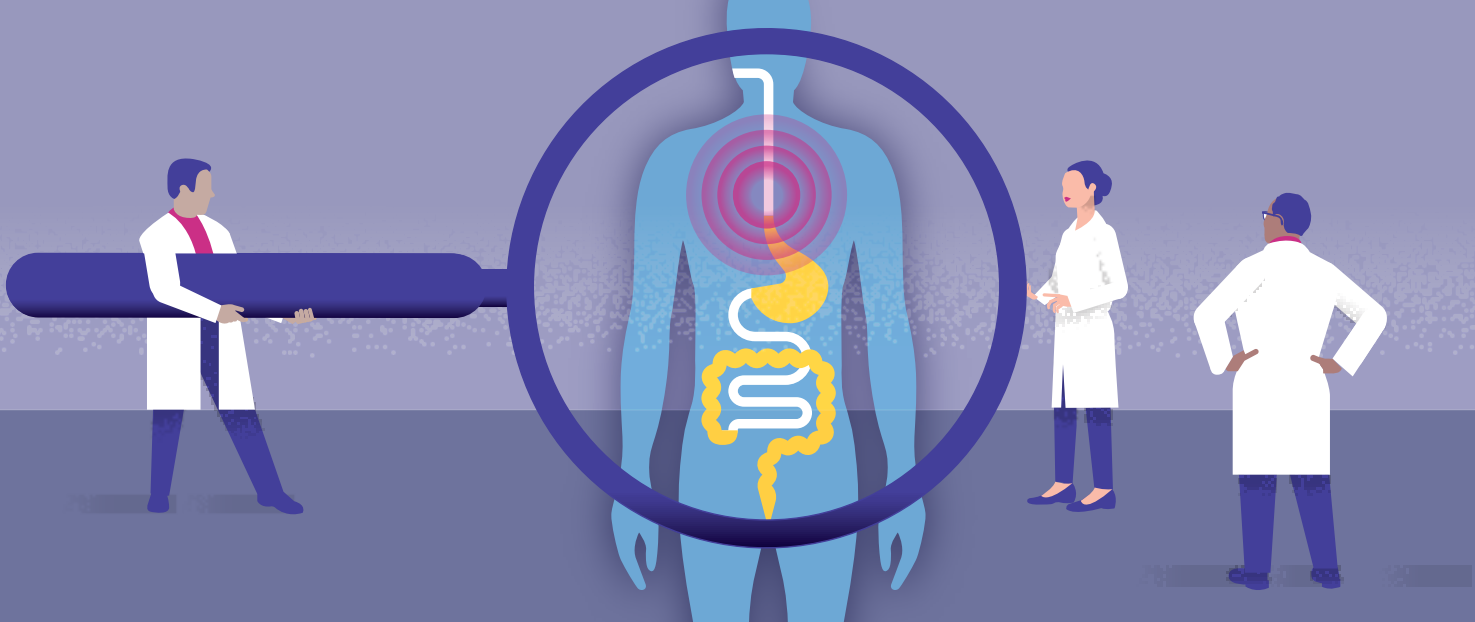


# Manometría esofágica con colocación del catéter durante la EGD

## Instrucciones de preparación para la prueba



### ¿Qué es una endoscopia superior y qué puedo esperar durante el procedimiento?

Una endoscopia superior, también conocida como esofagogastroduodenoscopia (EGD), es un procedimiento que permite a su médico examinar el interior de su tubo gastrointestinal (GI) superior: el esófago, el estómago y el duodeno (la primera porción del intestino delgado). Durante el procedimiento se usa un endoscopio, un tubo flexible largo con una luz y una cámara en su extremo, para ver el interior de su tubo GI superior. Durante la endoscopia se le colocará el catéter de manometría en el esófago desde la parte posterior de la garganta hasta el estómago. Se le administrará un sedante o anestesia durante esta prueba. Por lo general una endoscopia superior dura de 10 a 15 minutos.

### ¿Qué es una manometría esofágica y qué puedo esperar durante el procedimiento?

Al concluir la EGD y mientras usted está despierto, una enfermera le hará la prueba de manometría esofágica. El catéter que se le colocó en el esófago durante la EGD es un catéter delgado y flexible que tiene sensores de presión por toda su longitud. Una enfermera lo conectará a una computadora que exhibe y almacena la información sobre la presión proveniente de los sensores. La función esofágica se evalúa dándole de beber pequeñas cantidades de líquido, un material gelatinoso similar a Jell-O y algunas veces comida sólida para que la trague. Al concluir el estudio el catéter se retira y los datos se almacenan en una computadora para que los analicen gastroenterólogos expertos en enfermedades esofágicas. El procedimiento dura aproximadamente 30 minutos.



**LUGAR** Su endoscopia superior y la prueba de manometría se realizarán en el lugar que se indica abajo:

**UCLA Medical Center**  
200 UCLA Medical Plaza #320  
Los Angeles, CA 90095

Fecha \_\_\_\_\_

Hora \_\_\_\_\_

*(Favor de registrar su llegada 1 hora antes de la hora del procedimiento)*

**Ronald Reagan UCLA Medical Center**  
757 Westwood Plaza, Admissions, Room 1314  
Los Angeles, CA 90095

Fecha \_\_\_\_\_

Hora \_\_\_\_\_

*(Favor de registrar su llegada 2 horas antes de la hora del procedimiento)*

## ¿Cómo me preparo para una endoscopia superior con manometría esofágica?



- HABLE SOBRE SUS MEDICAMENTOS y CONDICIONES DE SALUD** con su médico. Comuníquese con su proveedor que le recetó los medicamentos para recibir instrucciones sobre cómo ajustar adecuadamente sus medicamentos antes del procedimiento. Las instrucciones pueden incluir los siguientes cambios:

- Deberá suspender temporalmente los anticoagulantes antes de su procedimiento.
- Si es diabético, es posible que sus medicamentos deban ajustarse.
- Deberá suspender temporalmente los medicamentos GLP-1 (como Ozempic o Trulicity) para la diabetes y/o pérdida de peso hasta 7 días antes de su procedimiento.
- Tome sus medicamentos esenciales por la mañana (incluidos los medicamentos para la presión arterial), al menos 4 horas antes de su procedimiento con una pequeña cantidad de agua.
- Cualquier suplemento o medicamento sin receta puede suspenderse temporalmente hasta después del procedimiento.



- PROGRAME** su endoscopia superior con manometría esofágica. Llame a nuestro **Centro de Comunicaciones para pacientes (Patient Communication Center, PCC) al 310-825-7540** para programar su procedimiento. Nota: El PCC también podría llamarlo para programar el procedimiento.



- ASEGÚRESE** de que un amigo o un miembro de la familia lo lleve o lo acompañe a su casa después de la endoscopia, porque estará somnoliento por la sedación y no será seguro que conduzca.
  - Debe tener a un adulto que lo acompañe a su casa el día de su procedimiento, incluso si toma un taxi o un servicio de transporte compartido. El personal médico debe poder contactar a la persona que lo acompañará. Si no se puede confirmar a esa persona antes de la cita, su procedimiento se reprogramará por seguridad.
  - No debe conducir un automóvil, usar maquinaria ni tomar decisiones legales hasta el día después de su procedimiento.
  - Si no puede encontrar a un adulto responsable que lo acompañe y necesita transporte, puede usar un servicio de transporte médico no urgente que ofrezca "servicio puerta a puerta". Este servicio ayuda a entrar y salir del vehículo y asegura una llegada segura. Lleve la información de contacto de este transporte médico el día de su procedimiento. El personal de la unidad de procedimientos debe confirmar este transporte al momento de su admisión, o su procedimiento podría cancelarse. Puede llamar a su aseguradora para obtener más información sobre las opciones disponibles. Espere estar en la unidad por alrededor de 3 horas desde el momento en que se registre.



- La **NOCHE ANTERIOR** a su procedimiento, **no coma alimentos sólidos** después de las 12:00 a. m. (la medianoche). **No tome ningún medicamento** después de la medianoche a menos que su médico específicamente le pida que lo haga (p. ej., medicamentos para la presión arterial). **Solo puede beber líquidos transparentes** después de la medianoche. Los líquidos transparentes son solo aquellos a través de los cuales se puede leer un diario.

### LOS LÍQUIDOS TRANSPARENTES INCLUYEN:

- Agua, agua mineral
  - Jugos de frutas transparentes sin pulpa (de manzana, uvas blancas, arándanos blancos, limonada, etc.)
  - Bebidas transparentes carbonatadas y no carbonatadas o bebidas deportivas
  - Caldo comercial y caldo >99 % libre de grasa (de pollo, res, vegetales o caldo de hueso)
  - Paletas de hielo o gelatina (como Jell-O)
  - Café o té (sin leche o crema)
- No beba ningún líquido rojo, morado o anaranjado.



- LA MAÑANA DE SU PRUEBA,** hay medicinas que no se deben tomar el día de la cita. Estos incluyen:
  - Analgésicos: meperidina (Demerol), codeína, morfina, oxicodona y aspirina (Percodan) y oxicodona y acetaminofén (Percocet)
  - Sedativos o tranquilizantes: diazepam (Valium), clordiazepóxido y clindio (Librax), lorazepam (Ativan), amitriptilina (Elavil), clorpromazina (Thorazine)
  - Antiespasmódicos: dicicloverina (Bentyl), Donnatal, hiosciamina (Levsin), glicopirrolato (Robinul)
  - Agentes estimulantes de la promotilidad: metoclopramida (Reglan), tegaserod (Zelnorm), ertromicina, domperidona (Motilium)



- 4 HORAS ANTES** de su procedimiento, **DEJE DE BEBER TODOS LOS LÍQUIDOS TRANSPARENTES Y DE TOMAR SUS MEDICAMENTOS.** Esto significa que no debe beber ni comer nada 4 horas antes de su endoscopia superior y posteriormente.

### DESPUÉS DE SU MANOMETRÍA ESOFÁGICA

Podrá salir con su conductor o acompañante. Una vez en casa puede reanudar su dieta habitual y sus medicamentos, a menos que su médico le indique otra cosa.